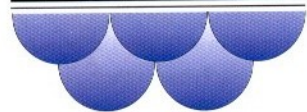


ГосНИОРХ



50 ЛЕТ

ПОЛУВЕКОВОЙ ЮБИЛЕЙ ВОЛГОГРАДСКОГО ОТДЕЛЕНИЯ ГОСНИОРХА

Осуществление интенсивного гидростроительства в нашей стране в послевоенный период вызвало коренные изменения в гидрографии крупных речных систем и привело к образованию многочисленных водохранилищ, отличающихся от рек замедленным водообменом, гидрологическим режимом, составом ихтиофауны и кормовых организмов. В результате зарегулирования стоков рек Волги и Дона было создано несколько водохранилищ: Волгоградское, Цимлянское, Варваровское, Береславское, Карповское. Возникла необходимость детального исследования их рыбных запасов. С этой целью в соответствии с постановлением Совета Министров СССР № 4860 от 26 ноября 1951 г. в составе Всесоюзного НИОРХа было открыто Волгоградское отделение. С апреля 1952 г. Отделение начало функционировать как самостоятельное подразделение и проводить рыбохозяйственные исследования на водоемах Волгоградской, Ростовской, Воронежской, Липецкой областей и Республики Калмыкия.

В 1957 г. вводится в строй здание института, Министерством выделяется два научно-исследовательских судна. Научная деятельность в этот период осуществлялась сотрудниками четырех лабораторий: рыбоводно-ихтиологической, гидробиологической, технико-экономических исследований и гидролого-гидрохимической.

Первым директором Волгоградского отделения (с 1952 по 1963 г.) был док-

тор биологических наук И.И. Лапицкий. В дальнейшем Отделение возглавляли: с 1964 по 1981 г. – В.В. Васильев; с 1982 по 1992 г. – В.Н. Нефедов; с 1992 по 1998 г. – В.И. Бандура и с 1998 по 2002 г. – Е.М. Архипов.

В 70-е годы в Отделении было шесть исследовательских лабораторий, а общая численность работающих достигала 109 человек. В настоящее время работает 40 человек, исследования проводятся в двух лабораториях.

Основным объектом Волгоградского отделения ГосНИОРХа является Цимлянское водохранилище, всестороннее изучение которого ведется со времени перекрытия р. Дон плотиной Цимлянской ГЭС. Реализация научных рекомендаций Отделения позволила сформировать в водохранилище высокопродуктивные популяции ценных промысловых рыб и выйти на самые высокие показатели рыбопродуктивности среди пресноводных водоемов России. Максимальный вылов рыбы был достигнут в 1989 г. – 16 тыс. т. В период перехода на рыночные механизмы хозяйствования, когда уловы практически по всем водоемам страны снизились в 2–3 и более раз, на Цимлянском водохранилище стабильно добывается 8–9 тыс. т ценнейшей рыбной продукции высокого качества. Немало этому способствует и развитие пастбищного рыбоводства при комплексном зарыблении сеголетками и двухлетками белого толстолобика, сазана и белого амура. Специалисты Отделения и центрального института «ГосНИОРХ» занимаются данной проблемой с начала периода акклиматизации рас-



тительноядных рыб в наших водоемах.

Важные рыбохозяйственные и экологические исследования проводятся и на других водоемах Волгоградской, Ростовской, Воронежской, Саратовской, Липецкой областей и Республики Калмыкия: Верхнем Дону с важными притоками (реки Хопер, Медведица, Иловля, Бузулук, Чир), водоемах Волго-Ахтубинской поймы, реках Волге и Ахтубе, Воронежском водохранилище, Сарпинских озерах, водохранилищах Волго-Донского судоходного канала, малых реках и прудах Донского и Волжского бассейнов.

Сотрудниками Отделения проводятся научно-исследовательские работы по следующим направлениям:

разработка промысловых прогнозов на водоемах региона, в том числе Цимлянском водохранилище, реках Волга и Дон;

экономика рыбного хозяйства;

техника и организация промышленного рыболовства;

определение стоимостного ущерба от хозяйственной деятельности, прово-



димой на водоемах: разработок русловых месторождений песка, гравия, прокладки путепроводов, углубления русел рек, строительства и работы насосных сооружений, добычи сапропеля и других ресурсов;

поиск оптимальных путей ведения рыбного хозяйства на водоемах региона; экологический биомониторинг состояния пресноводных экосистем рек, озер и водохранилищ;

разработка биологических обоснований в области разведения рыбы, раков, других объектов аквакультуры в прудовых, садковых и тепловодных хозяйствах;

проведение гидрохимических, гидробиологических и микробиологических исследований на естественных водоемах и в рыбоводных хозяйствах;

разработка биологических основ развития любительского и промышленного лицензионного рыболовства и рыбовосстановления;

воспроизводство ценных и редких видов рыб в естественных водоемах;

создание компьютерных программ и баз данных по биологии гидробионтов, анализу исследовательских и промысловых уловов, биологическим моделям и биостатистике;

аквариумное рыбоводство.

Коллектив Отделения за период своей полувековой деятельности выполнил обширный круг научных исследований и разработал немало практических предложений в области промысловой ихтиологии, биологии рыб, изучения проходных осетровых рыб, оценки кормовых ресурсов водоемов, развития пастбищного, прудового и садкового рыбоводства, раководства. Проводились исследования механизма формирования летних и зимних заморозов, естественного и искусственного воспроизводства ценных и редких видов рыб. Изучалась эффективность работы рыбозащитных устройств и оценки ущерба рыбному хозяйству водоемов от различных гидротехнических работ, влияния хлорорганических соединений на гидробионтов на разных стадиях развития, паразитофауны рыб и раков. Возглавляли работу известные в рыбохозяйственной науке ученые: И.И. Лапицкий, Ф.И. Вовк, И.И. Денисов, М.П. Мирошниченко, Ю.Т. Сечин, Л.Н. Доманевский, В.В. Делицин, Б.П. Лужин, Г.П. Трифонов, В.З. Трусов, Ю.Н. Верзин, В.В. Гламазда, И.Е. Мороз, А.В. Коган, Л.М.

Пашкин, В. Коваль, Ю.С. Донцов, В.Н. Нефедов, В.М. Тюняков, А.Ф. Мухамедова, В.И. Бандура, Г.В. Кравцова, С.Г.Калинина, В.Г. Дронов, Л.И. Вольвич, М.А. Чехова, А.П. Соколов, Н.В. Клюкин, Н.А. Дзюбин, Е.М. Архипов, С.В. Яковлев, В.П. Горелов и многие другие.

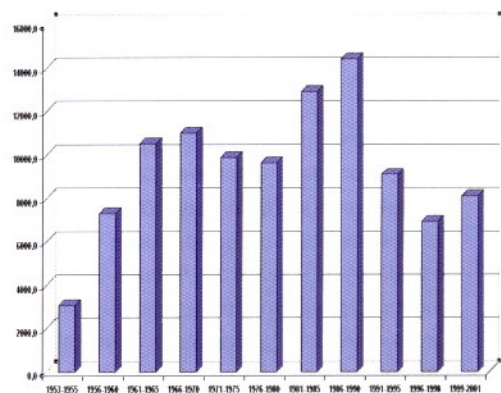
Специалисты Отделения поддерживают связи со своими коллегами из научно-исследовательских институтов России, а также США, Канады, Англии, Голландии, Франции, Польши, Югославии, Швеции, Финляндии, Китая, Японии, Индии и других стран; принимают участие в симпозиумах, семинарах, конференциях, совещаниях, съездах и конгрессах, обмениваются научной информацией. В Отделении проходили стажировку ряд зарубежных специалистов.

За время существования Волгоградского отделения ГосНИОРХа были защищены 10 кандидатских и одна докторская диссертация по направленному формированию ихтиофауны Цимлянского водохранилища, питанию рыб, воспроизводству белуги в р. Волге, фитопланктону и зоопланктону различных водоемов Волгоградской и Ростовской областей, паразитофауне рыб, биологии промысловых рыб Цимлянского водохранилища, экологической характеристике пойменно-речных рыб Нижней Волги.

За особые заслуги и плодотворную научную деятельность многие сотрудники Отделения получили ордена Трудового Красного Знамени, «Знак Почета», значки «Отличник соревнования в рыбной промышленности СССР» и «Заслуженный работник рыбного хозяйства», почетные грамоты Министерства рыбного хозяйства и Минсельхозпрода.

В настоящее время Волгоградское отделение ГосНИОРХа принимает активное участие в разработке новых правил рыболовства на Донском и Волжском бассейнах; совершенствует методическую и техническую базу научных исследований; увеличивает объем исследований по прудовому и индустриальному рыбоводству, изучению биоразнообразия и экологических проблем водоемов различного типа; приступило к созданию собственной производственной базы по воспроизводству рыбных запасов.

*С.В. Яковлев – и.о. директора
Волгоградского отделения
ГосНИОРХа*



Средний вылов рыбы в Цимлянском водохранилище по пятилеткам, т

