



САХАЛИН и ХОККАЙДО

Г.Ф. Щукина – СахНИРО

СРАВНИТЕЛЬНЫЙ АНАЛИЗ СТРУКТУР ПРИБРЕЖНЫХ РЫБОХОЗЯЙСТВЕННЫХ КОМПЛЕКСОВ

В настоящее время на Дальнем Востоке большое внимание уделяется вопросу развития прибрежного добывающего комплекса и возрождению береговых производств. При этом часто обращаются к опыту Японии – ближайшего соседа и крупнейшего партнера дальневосточных регионов России в области освоения биоресурсов. Опыт Японии тем более интересен, что в настоящий момент взаимосвязь и взаимозависимость рыбной промышленности наших стран чрезвычайно высока.

В условиях формирования и функционирования прибрежного рыбохозяйственного комплекса Сахалинской области и Хоккайдо существует целый ряд объективных различий. К ним прежде всего относятся различия в природных условиях, структуре экономики, народных традициях.

Хоккайдо представляет собой крупнейшую рыбодобывающую базу Японии (табл. 1). Омываемый водами Тихого океана, Японского и Охотского морей, Хоккайдо обладает значительными запасами таких видов гидробионтов, как лососи, морские гребешки, морская капуста, минтай. Побережье Хоккайдо имеет более сложную, чем побережье Сахалина, морфологию. Обилие мелководных, хорошо прогреваемых заливов и бухт обуславливает высокую продуктивность прибрежных вод острова. Так, в 1996 г. общий вылов морепродуктов Хоккайдо составил 1,8 млн т (24,8 % от общенационального). Наибольшие уловы были достигнуты по следующим видам: морской гребешок (420 тыс. т), минтай (300 тыс.), лососи (190 тыс.), северный одноперый терпуг (170 тыс.), кальмары (160 тыс. т). Объем изъятия морских ресурсов в Сахалино-Курильском регионе в 2000 г. составил около 312 тыс. т, из которых на

прибрежное рыболовство приходится не более 110 тыс. т. Наибольшим промысловым запасом обладают следующие виды: ламинария, лососи, минтай, кальмар, терпуги. Однако продуктивность прихоккайдских вод значительно выше присахалинских. Даже в северной части Хоккайдо, где природные условия приближены к сахалинским, вылов значительно выше, чем во всей Сахалинской области, – более 1 млн т.

11 из 13 префектур Хоккайдо имеют выход к морю. Несмотря на высокораз-

витую инфраструктуру, ни в одной из них рыбная промышленность не является доминирующей, хотя во многих случаях она – одна из ведущих.

В Сахалинской области лишь один из 16 районов не имеет своего участка побережья. При этом уровень их экономического развития и значимость рыбопромышленного комплекса чрезвычайно различны. В то же время местные власти зачастую стремятся решить все проблемы за счет рыбной отрасли.

Таблица 1

Сравнительная характеристика условий формирования рыбохозяйственных комплексов о.Хоккайдо и Сахалинской области

Показатель	Сахалинская область	О. Хоккайдо
Площадь, кв. км	87,1	83, 5
Протяженность береговой линии, км	Около 2000	3000
Количество административных единиц, имеющих выход к морю	15	13

Таблица 2

Основные показатели рыбопромышленных комплексов о. Хоккайдо и Сахалинской области (Hokkaido fisheries, 1996)

Показатель	о. Хоккайдо	Сахалинская область
Общий вылов, тыс. т	1800	312
Количество рыбохозяйственных субъектов	20243	418
Количество занятых в отрасли людей (тыс. человек)	34,9	28,6
Численность прибрежного добывающего флота	40339	308
Выпуск рыбопродукции, тыс. т	1042	247
Производство рыбной продукции (млн иен)	17900	49,9

В сравнительном аспекте основные показатели рыбопромышленных комплексов Хоккайдо и Сахалинской области выглядят следующим образом. На Хоккайдо работает 117 прибрежных кооперативов и 93 муниципальных предприятия (табл. 2).

Основу прибрежной добывающей флотилии Японии составляют суда водоизмещением до 5 т (рис. 1). При этом суда водоизмещением менее 3 т используются в основном при добыче моллюсков, водорослей, а также для лова рыбы жаберными сетями. При этом число добывающих единиц, приходящихся на одно предприятие, как правило, превышает численность работников. Таким

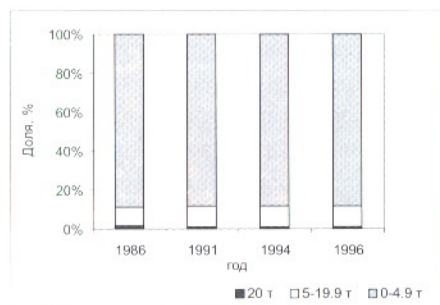


Рис. 1. Доля судов различного водоизмещения в рыбодобывающей флотилии Хоккайдо

образом, одновременно на промысле задействуется только часть судов.

В рыбохозяйственном комплексе Сахалинской области в 1997 г. было занято около 28,6 тыс. человек (4,6 % населения и 10,2 % занятых в экономике). Выпуск товарной продукции, приходящийся на долю рыбной отрасли, в 1997 г. достиг 49,9 млн йен. Флот Сахалинской области по данным 1997 г. насчитывал 504 судна. Из них класса РС-99, ТР-19, МРС-109, прочие маломерные плавсредства (без указания типа) – 81.

На рис. 2 представлен график, отражающий структуру прибрежного рыболовства каждого из исследуемых нами регионов. Доля рыболовства, вылавливаемой в заливах и бухтах Хоккайдо (категория «прибрежное рыболовство»), ненамного меньше доли, добываемой в открытом море в пределах 12-мильной зоны Хоккайдо. Однако доход, получаемый в последние годы от прибрежных видов, заметно выше, чем от объектов, обитающих в открытом море. Большую долю в прибрежном рыболовстве занимает аквакультура, совершенно не развитая в Сахалинской области.

Стоимость морепродуктов на рынке Японии, в отличие от России, достаточ-

но высока. Однако высокой является и покупательская способность населения. Кроме того, рыбопродукты являются традиционной пищей японцев. Японский потребитель готов платить исключительно высокую цену за деликатесную продукцию. При этом перечень видов, признанных деликатесными в Японии, гораздо шире, чем в России.

Российские экономические катаклизмы последнего десятилетия привели к развалу производства на большей части территории Сахалина. В условиях высокой себестоимости, делающей выпускаемую в области продукцию неконкурентоспособной, а также малочисленности и низкой покупательной способ-

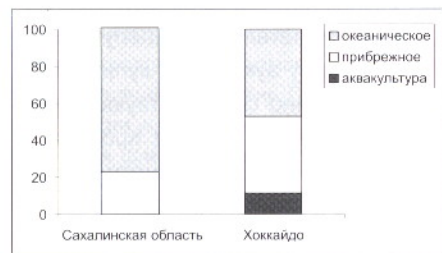


Рис. 2. Доля рыболовства различных типов в общем вылове в Хоккайдо и Сахалинской области

ности населения проблема восстановления перерабатывающего комплекса становится практически неразрешимой.

Для изменения ситуации необходимо создание разумных экономических условий. И здесь вполне уместно использовать опыт Японии, где средства, вложенные в развитие производства, освобождаются от налогов.

Регулирование промысла в Японии производится различными методами: от запретов, сходных с теми, что прописаны в российских «Правилах рыболовства», до государственного регулирования путем жесткого квотирования. В то же время контролирующим органам отведена в этой системе гораздо меньшая роль, чем в России. При этом в России, несмотря на обилие ведомств, призванных выполнять рыбоохранные функции, в настоящее время вылов регулируется исключительно спросом на рынке. В Японии же одним из определяющих факторов является понятие «экономического перелома». Даже при наличии возможности (технической или биологической) увеличения вылова какого-либо объекта его добыча не должна превышать определенного уровня, чтобы не оказывать разрушительного действия на сложивше-

ся на рынке соотношение цен. В условиях российской экономики этот механизм не работает, поскольку экспорт сырья рентабелен даже при низкой цене.

К сожалению, приходится признать, что опыт Японии в российских условиях можно использовать в крайне ограниченных масштабах.

