

# РЫНКИ РАБОЧИХ МЕСТ И РЫНКИ ТРУДА В РОССИЙСКОМ РЫБНОМ ХОЗЯЙСТВЕ

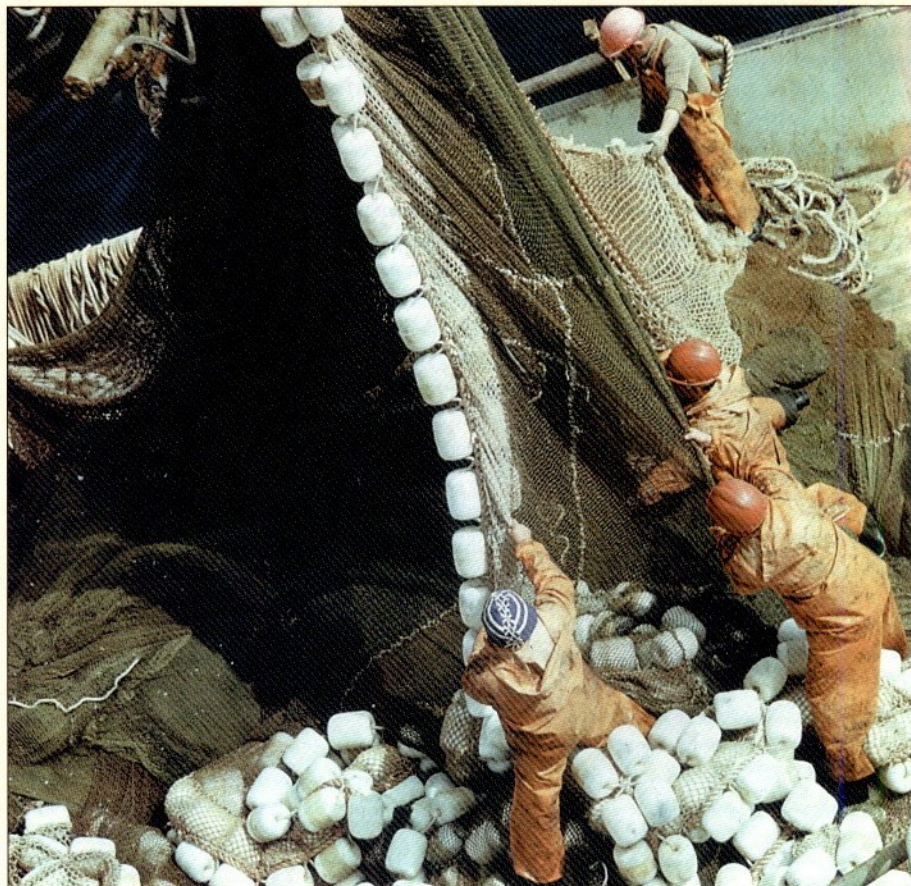
Д-р экон. наук,  
академик Российской академии  
естественных наук Р.В. Гаврилов,  
канд. экон. наук Е.А. Романов –  
ВНИЭРХ

## «Законы» рыбацкого рынка труда:

- № 1** – «Неумелые предприниматели так любят бедных рыбаков, что постоянно увеличивают их число»;
- № 2** – «Рыбак, никогда не забывай закон № 1»;
- № 3** – «Рыбак, посоветуй своим друзьям изучить закон № 1 и закон № 2!»

Существующие рыночные структуры российского рыбного хозяйства весьма разнообразны, но наряду со специфическими особенностями имеют и общеэкономические свойства. На начало 2001 г. собственно торговая структура, в которой рыбаки как продавцы реализовывали свою продукцию и как покупатели приобретали необходимые им товары, представлена на рис. 1.

Торговые сети отличаются друг от друга прежде всего числом продавцов и покупателей, а также условиями входа и выхода из них, доступностью необходимой информации, регулируемостью ассортимента товаров и, конечно же, близостью или удаленностью от массового потребителя. В целом же для российских рыбопромышленников и маленькие, и средние, и большие торговые точки, павильоны и маркеты стали «привычной смесью» совершенной конкуренции небольших монополий и олигополий, монополий и олигополий с продолжительным или эпизоди-



ческим преобладанием их различных масштабов, видов и подвидов. Между ними, естественно, существует честная и нечестная конкуренция. Так, крупные торговые структуры не устают подбивать местные власти на то, чтобы избавиться от торговых точек: жизненное пространство, мол, станет чище и краше без этих лавочников. К весне их прикрывают, но к осени они возрождаются при попустительстве тех же властей, понявших, что без «челноков» и лавочников сужается налоговая база.

Справедливо считается, что сейчас в самом рыбном хозяйстве нет «грозных» монополий и «нахальных» олигархов, но верно также и то, что в повседневной хозяйственной деятельности малое предприятие вдруг становится моно-

Таблица 1

**Типы рынков в рыбном хозяйстве**

|                   |                          | Продают:                     |                                     |                             |
|-------------------|--------------------------|------------------------------|-------------------------------------|-----------------------------|
|                   |                          | Один продавец                | Несколько продавцов                 | Много продавцов             |
| Покупают:         | Предложение / Спрос      | 1                            | 2                                   | 3                           |
|                   | Один покупатель          | Обоюдная монополия-монополия | Малая монополия                     | Настоящая монополия         |
|                   | Несколько покупателей    | 4<br>Малая монополия         | 5<br>Обоюдная олигополия-олигополия | 6<br>Олигополия покупателей |
| Много покупателей | 7<br>Настоящая монополия | 8<br>Олигополия продавцов    | 9<br>Совершенная конкуренция        |                             |

*Примечание: по диагонали, проведенной через квадраты 1, 5, 9, соперничающие стороны в равных условиях; по диагонали 3, 5, 7 преимущества соперников меняются; в треугольнике из квадратов 2, 3, 6 преимущества у покупателей; в треугольнике 4, 7, 8 преимущества у продавцов; в треугольнике 5, 6, 8 сфера олигополия-олигополия; в квадрате 9 «совершенная конкуренция» как составная часть рыночных структур рыбного хозяйства.*

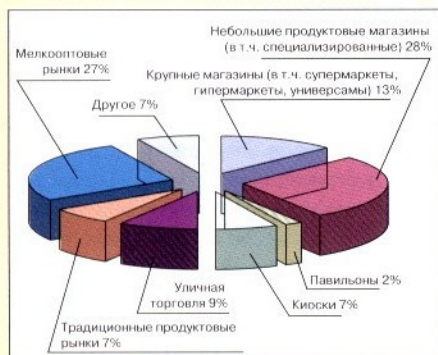


Рис. 1. Структура торговой сети, продавцами и покупателями в которой являются российские рыбаки

псонистом на отдаленном рыбацком рынке рабочей силы, а крупное предприятие неожиданно превращается в «крошечного монополиста» при продаже рабочих мест.

Наиболее общая классификация товарных рынков, рынков рабочих мест и рынков рабочей силы представлена в табл. 1. В ней рынок понимается в широком смысле слова, как «рынок вообще», как исходная, фундаментальная категория рыночной экономики: производители «обособлены по собственности»; существует огромное скопление товаров; продавцы со временем становятся покупателями, а покупатели продавцами; предложение и спрос «отрабатывают» оптовые и розничные цены и т.д.

## Рынки рабочих мест

Какой бы из девяти типов рынка (см. табл. 1) не сложился, отраслевой рынок рабочих мест будет состоять из трех секторов.

В первом секторе («истинно рыночном») рабочие места продаются и покупаются, перепродаются и перепкупаются внутри отрасли и за ее пределы; существуют спрос и предложение, заявляются цены на покупку и продажу; происходит смена собственников рабочих мест; этот сектор вынужденно или добровольно автономен от отраслевого рынка рабочей силы; предметом торгов являются флот, береговые предприятия и инфраструктура. Так, Находкинский рыбный порт, наконец, нашел себе хозяина: Находкинская судодоходно-торговая компания «Океанинтербизнес» через аффилированную структуру установила контроль над 38% акций ОАО «Находкинский рыбный порт»; приморское ОАО «Холдинговая компания «Дальморепродукт»» продало 6,57% акций ОАО «Петропавловская судовой верфь» в связи с отказом от плана осуществлять на этой судовой верфи ремонт своих кораблей.

Во втором секторе («неполностью рыночном») рабочие места «насовсем» не продаются и не покупаются; собственники остаются прежними, но обслуживают они рыночные потребности других отраслей; здесь развиты аренда для других, аренда для себя, на срок, на вид работ (услуг). Например, отечественный флот из одного зарубежного государства в другое перевозит несвою рыбу, а

также «ножки Буша», бананы и кофе. Этим успешно занимается, например, мурманский Севрыбхолодфлот.

В третьем («совсем нерыночном») секторе рабочие места верно служат интересам Отечества, они – естественное условие наличной отраслевой занятости, а в части, не обеспеченной рабочей силой, являются гарантией для рынка труда, где для них подыскивается рабочая сила. Примеры третьего сектора рынка рабочих мест – простаивающий флот, недозагруженные сырьем рыбокомбинаты и не обеспеченные грузопотоками морские рыбные порты.

**Физические рабочие места** – это технико-технологическая характеристика наличных (устаревающих или новых) и пригодных к эксплуатации рабочих мест.

**Экономические (действующие) рабочие места** – это социально-экономическая характеристика той части физических рабочих мест, которые действуют, т.е. отвечают всем рыночным требованиям: рынок нуждается в их продукции; имеются сырье, материалы, энергия, технологическое оснащение, информация; продуманы организация, менеджмент, маркетинг, финансовые потоки – нужна лишь рабочая сила.

Число физических рабочих мест, как правило, превышает число экономических рабочих мест. При полной занятости не хватает физических, а при безработице – экономических рабочих мест.

Имея огромные заботы о физических и экономических рабочих местах, участвуя во всех типах рынков и их секторах, сами отраслевые предприниматели подразделяют себя на три категории: **создатели новых рабочих мест** – они поддерживают или увеличивают занятость, но их немного, не менее 10%; **держатели рабочих мест** – из последних сил сохраняют рабочие места и из соображений гуманности «не выдавливают» излишнюю рабочую силу, таковых не более 40%; **ликвидаторы рабочих мест** – в полном соответствии с законами рынка избавляются от экономически ненужных физических рабочих мест, их примерно половина из 3000 действующих в отрасли предприятий.

Рабочие места в рыбном хозяйстве постоянно дорожают. Цена среднетоннажного промыслового судна превышает сейчас 9–10 млн долл. США, а цена современного круп-

нонного (экипаж 90–100 человек) достигает 25 млн долл. США, т.е. мировая «равновесная цена» одного нового рабочего места на промысле варьирует от 100 до 250 тыс. долл. США. Наши экспертные оценки за 2000 г. в отечественной валюте (с учетом таможенных сборов и аренды по бербоут-чартеру) приведены в табл. 2.

Таблица 2

| Предприятие | Стоимость сохранения одного рабочего места, тыс. руб. | Стоимость создания одного нового рабочего места, тыс. руб. |
|-------------|-------------------------------------------------------|------------------------------------------------------------|
| На флоте    | 250–500                                               | Свыше 3000                                                 |
| Береговые   | 100–150                                               | 250–400                                                    |

В течение года одно и то же предприятие может оказаться создателем, держателем и ликвидатором рабочих мест. Решающей оценкой является баланс рабочих мест на конец года. В целом по рыбному хозяйству России за 1991–2000 гг. «ликвидаторов» оказалось больше: число действующих рабочих мест уменьшилось с 561,3 до 367 тыс. В мировом рыбном хозяйстве продолжается увеличение рабочих мест, а в России они стареют (износ в среднем на 40–60%) и не компенсируются созданием новых (табл. 3).

За рубежом отечественные рыба и морепродукты – абсолютно ликвидный товар. Поэтому значительное число рабочих мест по переработке наших рыбы и морепродуктов, а также по ремонту и строительству судов «переместилось» за границу (в Норвегию, Данию, Японию, Китай, Республику Корея). В норвежских портах российские рыбаки реализуют рыбную продукцию, добытую в своих территориальных водах, на сумму 1 млрд норвежских крон в год. До 70% предприятий Норвегии занимаются переработкой рыбы, выловленной российскими рыбаками. Рыбоперерабатывающие предприятия Кольского полуострова «полудействуют», а в Норвегии (по иностранным публикациям) создано более 12 тыс. дополнительных рабочих мест.

Аналогичная ситуация в Южной Корее. В г. Пусан, который лет десять назад был большой деревней, а теперь благодаря российским рыбакам и морякам разросся, разбогател и стал северным Сингапуром, дальневосточники и ремонтируются, и бункеруются, и торгуют рыбой, и закупают необходимую им продукцию. Подсчитано: пришедший в Пусан дальневосточный моряк дает работу, как минимум, четверым корейцам.

Но особенно значителен российский экспорт рыбы и морепродуктов в Японию (по

Таблица 3

| Предприятие          | Динамика экономических (действующих) рабочих мест в рыбном хозяйстве России, тыс. ед. |         |         |         |         |         |         |         |         |         |
|----------------------|---------------------------------------------------------------------------------------|---------|---------|---------|---------|---------|---------|---------|---------|---------|
|                      | 1991 г.                                                                               | 1992 г. | 1993 г. | 1994 г. | 1995 г. | 1996 г. | 1997 г. | 1998 г. | 1999 г. | 2000 г. |
| На флоте             | 224,5                                                                                 | 206,0   | 184,3   | 166,3   | 146,2   | 139,0   | 130,0   | 128,0   | 126,0   | 124,0   |
| Береговые            | 336,8                                                                                 | 315,6   | 288,2   | 271,2   | 259,4   | 256,0   | 250,0   | 245,0   | 244,0   | 243,0   |
| По рыбному хозяйству | 561,3                                                                                 | 521,6   | 472,5   | 437,5   | 405,6   | 395,0   | 380,0   | 373,0   | 370,0   | 367,0   |

разным оценкам от 1,1 до 1,5 млрд долл. США в год). Сколько вследствие этого исчезло рабочих мест на нашем Дальнем Востоке и сколько их сохранено в Японии – ответа нет ни у кого, кроме ясного понимания, что наш экспорт вынужденный.

При таком положении дел тенденция сокращения действующих рабочих мест в российском рыбном хозяйстве сохранится и, по нашим расчетам, может быть переломлена не ранее 2005 г.

## Рынки труда

Рынки труда являются таковыми, когда на них существуют спрос и предложение рабочей силы, покупается и продается способность к труду, имеются покупатели и продавцы живого труда. Со стороны рабочей силы они ограничены теми, кто может и желает работать, но не имеет работы, а также теми, кто имеет работу, но хотел бы ее поменять; с другой стороны, они ограничены числом рабочих мест, нуждающихся в рабочей силе. Нежелающие и неспособные работать плюс все, имеющие удовлетворяющую их работу, не являются участниками рынка труда (рис. 2).

Рынок труда – это «биржа труда», фундаментом которой являются рабочие места, а в ее торговом зале котируется цена рабочей силы; «биржевая» цена равновесия и есть цена ее купли-продажи. Соотношение спроса и предложения, их совпадение и несовпадение по количеству и квалификации, здоровью и возрасту людей и определяют стоимость рабочей силы. Ценой товара «рабочая сила» для нее самой является заработная плата, а бо-

лее широко – «оплата труда». Таким образом, участники рынка труда в рыбном хозяйстве – это те, кто изначально подготовлен, может и ищет работу, плюс те, кто повторно или впервые желают трудоустроиться. Отраслевой рыбохозяйственный рынок труда (безработные рыбаки, ищущие работу в отрасли, плюс желающие поменять работу, не уходя из рыбного хозяйства, плюс претенденты со стороны) насчитывает ныне более 65 тыс. человек.

На каждом бассейновом региональном рынке труда есть специфические факторы, способствующие или препятствующие его развитию. В 1992–1996 гг. напряжение возрастало в основном за счет открытой безработицы и менее – за счет общего снижения занятости. Государство сдерживало массовые увольнения, опасаясь роста социальной напряженности. В результате возростала неполная занятость. Пособия по безработице, неполная рабочая неделя, административные отпуска, различные доплаты и другие «пассивные меры» способствовали росту скрытой безработицы.

Рынок труда в существенной мере определяется демографической ситуацией. Прогноз численности населения Российской Федерации до 2015 г. представлен в табл. 4.

Специалисты по социальной демографии в качестве наиболее вероятного называют средний вариант, т. е. абсолютное снижение численности россиян на 11,8 млн человек.

По рыбохозяйственным регионам России прогнозные расчеты менее благоприятны, чем в среднем по стране. Из-за отрицательного естественного прироста и особенно миг-

рационного оттока произойдет снижение населения в тех регионах России, в которых сосредоточена основная масса рыбодобывающих предприятий: в Мурманской, Архангельской, Амурской, Камчатской, Сахалинской областях, Приморском крае и Магаданской области. При этом наибольшее снижение численности населения произойдет в Таймырском автономном округе – на 35–42 %, Чукотском автономном округе – на 34–41 %, Ненецком автономном округе – на 30–40 %.

| Год  | Все население по вариантам прогноза на начало года, млн человек |         |         |
|------|-----------------------------------------------------------------|---------|---------|
|      | Низкий                                                          | Средний | Высокий |
| 2000 | 145,9<br>(фактический)                                          |         |         |
| 2005 | 141,2                                                           | 142,1   | 144,7   |
| 2010 | 136,0                                                           | 138,7   | 144,2   |
| 2015 | 128,4                                                           | 134,1   | 143,7   |

В 2015 г. самая высокая демографическая нагрузка будет в Мурманской области – 747–776 нетрудоспособных на 1000 человек трудоспособного возраста, в Камчатской и Магаданской областях – 613–642 человека.

Основное, что следует из этого прогноза: одновременно со снижением численности населения будет происходить и снижение численности занятых в экономике. Нет достаточных оснований и предпосылок предполагать, что рыбному хозяйству удастся избежать этой общеэкономической тенденции.

Первым методологическим допущением при анализе цены рабочей силы является следующее утверждение: большинство покупателей непрочь приобрести ее как можно дешевле, а большинство продавцов стремятся «продать себя» как можно дороже (даже в тех ситуациях, когда они этого не заслуживают). Предварительно заявляемые, но часто меняемые «в свою сторону» цены контрагентов в конце концов принимают стартовый вид на куплю-продажу: цены либо совсем не устраивают одну или обе стороны, и тогда сделка не состоится и возрастает безработица; либо «уторговываются», и тогда сделка заключается и возрастает занятость. Этот процесс наиболее мучителен для продающей стороны. При взаимном удовлетворении сторон согласованную цену принято кратко называть «ценой труда», точнее – «равновесной ценой труда», а более развернуто – «ценой труда предельного работника, в предельном продукте которого издержки на оплату его живого труда не превышают общей предельной ставки оплаты труда, исторически сложившейся на текущий день». В терминах хозяйственной политики, профсоюзной деятельности и бухгалтерской отчетности «равновесная цена труда» представляет собой среднюю (денежную, номинальную) заработную плату данной категории работников.

Вторым важным методологическим допущением является известная триада:

1. Ценообразование на рабочую силу как на товар подчиняется общим экономическим законам установления цены на «товар вообще».



Рис. 2. Классификация занятого и безработного населения Российской Федерации по методологии Международной Организации Труда

2. Но товар «рабочая сила» – это товар особого рода, являющийся предметом многих научных и учебных тем и дисциплин, таких как психология и социология труда, трудовые установки и поведение, трудовые кодексы, включающий понятия: физический, умственный, творческий, свободный, наемный, частный, отраслевой, «теневой» труд и т.п.

Огромному множеству рыбных товаров, вообще говоря, безразлично, кто их купит. Со всем иначе обстоит дело с рыбаками – им важно, кто капитан, какая команда, какой корабль, что, где и когда ловить?

3. Правительство, сумевшее так управлять экономикой, что все умеющие и желающие работать в отрасли имели бы хорошо оплачиваемую работу, получает признание, к сожалению, только тогда, когда ему на смену приходит более слабое правительство.

Подавляющая часть работников рыбного хозяйства России выступает в роли на-

руб. соответственно). Это обусловлено тяжелыми условиями работы в море, особенно на Севере.

Существующая система оплаты труда в отрасли имеет такие же принципиальные недостатки, как и в других добывающих отраслях: недостаточный уровень зарплаты по отношению к интенсивности, тяжести и изнурительности труда; систематические задержки заработной платы без ее соответствующей индексации при последующих выплатах; большие разрывы в уровнях оплаты труда внутри предприятий, прежде всего между работниками и администрацией – в 10–15 раз, а в отдельных случаях в 50 и даже 100 раз; к тому же рядовые работники получают зарплату в национальной, а руководство – часто в зарубежной валюте; резко возросла дифференциация оплаты труда между береговыми и флотскими предприятиями. В целом отрыв цены рабочей силы от ее стоимости в отрасли совершенно не регулируется – это один из серьезнейших признаков деградации

бочих мест и рынка рабочей силы в рыбном хозяйстве России в 1991–2000 г. приведены в табл. 5.

Если до 1991 г. число физических рабочих мест превышало численность работников и количество действующих рабочих мест на величину технологических резервных мест (имевшихся на предприятиях для сезонной переработки различных видов рыбного сырья и полуфабрикатов) и было небольшое число безработных, в основном «межсезонных», то с 1991–1992 г. положение в корне меняется. Численность физических рабочих мест начинает значительно превышать и численность работников, и число действующих рабочих мест за счет приостановки работы большого количества технологического оборудования, судов, производственных площадей. Резко возрастает число безработных (с 1991 по 2000 г. – более чем в 4 раза), а число работающих превышает число действующих рабочих

Таблица 5

| Показатель (оценка)                                                              | 1991 г. | 1992 г. | 1993 г. | 1994 г. | 1995 г. | 1996 г. | 1997 г. | 1998 г. | 1999 г. | 2000 г. |
|----------------------------------------------------------------------------------|---------|---------|---------|---------|---------|---------|---------|---------|---------|---------|
| Физические рабочие места, тыс. ед.                                               | 596,5   | 593,0   | 590,3   | 587,5   | 582,0   | 578,0   | 572,5   | 565,0   | 558,0   | 540,0   |
| Численность работников, тыс. человек                                             | 561,3   | 521,6   | 480,0   | 446,0   | 427,0   | 405,0   | 403,5   | 396,0   | 384,0   | 379,0   |
| Действующие рабочие места, занятость в отрасли, тыс. ед.                         | 561,3   | 521,6   | 472,5   | 437,5   | 405,6   | 395,0   | 380,0   | 373,0   | 370,0   | 367,0   |
| Безработные, тыс. человек                                                        | 15,9    | 30,1    | 33,3    | 37,5    | 49,3    | 50,3    | 55,5    | 63,2    | 64,1    | 65,5    |
| Номинальная (начисленная) средняя заработная плата, тыс. руб. (с 1998 г. – руб.) | 0,396   | –       | –       | 330,0   | 824,6   | 1225,8  | 1494    | 1601,0  | 2574    | 3334    |

емных работников независимо от того, кто является работодателем: государство, акционерное общество или отдельный частный собственник средств производства. Для нанимающихся работников заработная плата – если не единственный, то, безусловно, главный источник дохода. В среднем по России свыше 60 % работающих по найму не имеют других доходов, кроме оплаты по труду. Для работников рыбного хозяйства эта цифра не ниже, так как средний возраст рыбаков меньше, чем в других отраслях (стало быть, доля дохода в виде пенсии появляется позднее); главное же состоит в том, что официальная номинальная среднемесячная заработная плата работников рыбного хозяйства в 2000 г. была в 1,47 раза выше, чем в среднем по России (3334 и 2268

системы оплаты труда, когда труд оплачивается не на уровне, а чаще всего ниже необходимых расходов на восстановление рабочей силы, систематически используемой в трудных, тяжелых и экстремальных природных условиях.

В докладе Продовольственной и сельскохозяйственной организации ООН (ФАО) отмечается, что морское рыболовство является одним из самых опасных промыслов в мире, ежедневно в море гибнет более 75 человек. В документе указывается, что данные Международной Организации Труда (МОТ), по которым каждый год гибнет 24 тыс. рыбаков, значительно занижены, поскольку далеко не все страны ведут учет смертности среди людей, работающих в этой отрасли. Основные показатели занятости, рынка ра-

мест за счет «скрытой безработицы», «излишней численности» и «работников с неполным рабочим днем».

Примечательно, что число бездействующих рабочих мест (по экспертным оценкам, одна треть которых еще соответствует техническим, санитарным требованиям, правилам техники безопасности) и численность желающих найти работу в отрасли примерно совпадают. Но трудность и даже в значительной степени невозможность их плодотворного соединения состоит (помимо территориальных, профессиональных и «зарплатных» несовпадений) в том, что физические рабочие места не становятся экономическими действующими рабочими местами – это и есть основная проблема рыбохозяйственного рынка труда.